

## Goda råd, utan för mycket teknik, på vägen om...

### Överlämning

Den färdiga "artworken" sparas som en högupplöst PDF - med utfall.  
Alla sorters "booklets" skall vara beskurna.

### Upplösning

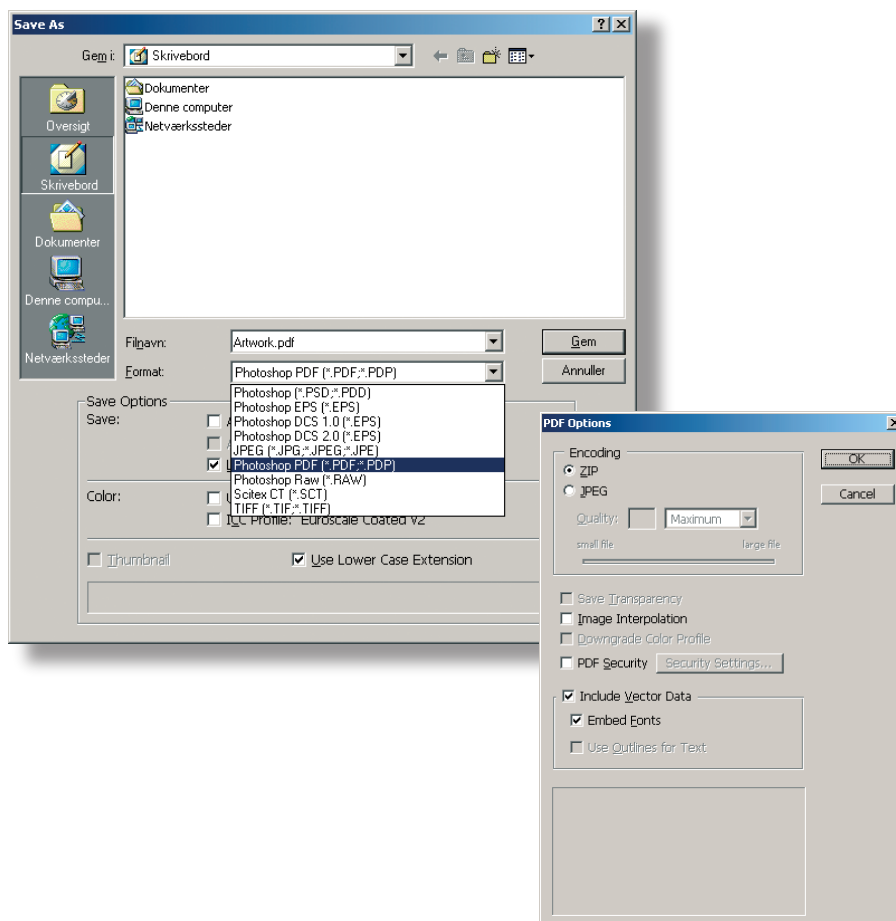
300 dpi. Om Dina bilder eller annan grafik och Logo har lägre upplösning (normal skärm upplösning är 72 dpi.), blir resultatet hackigt / grynigt.

### Format

PDF sparas med infogad text.

Tiff ger sämre textkvalitet – särskilt vid mindre teckenstorlekar.  
Jpg ger sämre textkvalitet – särskilt vid mindre teckenstorlekar.

\* Viktigt: Photoshop version 6 eller 7



GODA RÅD

Lämnas på CD, DVD, diskett eller e-mail (max 12 mb.).  
På FTP-server, (se punkten [FTP-server](#)).

### Färger

Tryck: Pantone eller CMYK. Print: Pantone, CMYK eller RGB. Om Du är osäker så läs i [mallen](#), eller ring så hjälper vi Dig.

### Minsta linjebredd

0,10 mm (0,283 pt.)

### Totalt tryckvärde (Ink Coverage) max 310%

Även om det är möjligt komma upp i ett tryckvärde på 350% så råder vi Er till att hålla den under 310%. Dels för att bilder "smetar" i skuggområden och dels för att när färgen är mättad kan den få problem att torka.

### Färgvisning (ICC Färgprofiler)

Vanligtvis när man installerar ett program och kommer fram till färgprofilsinställning, så väljer man bara ok... men om programmet är en engelsk version, väljer den som standard (förval) Amerikansk standard som är U.S.Web Coated (SWOP)

Det är enkelt att ändra till den rätta profilen:

För InDesign / InDesign CS, Illustrator och Photoshop gäller:

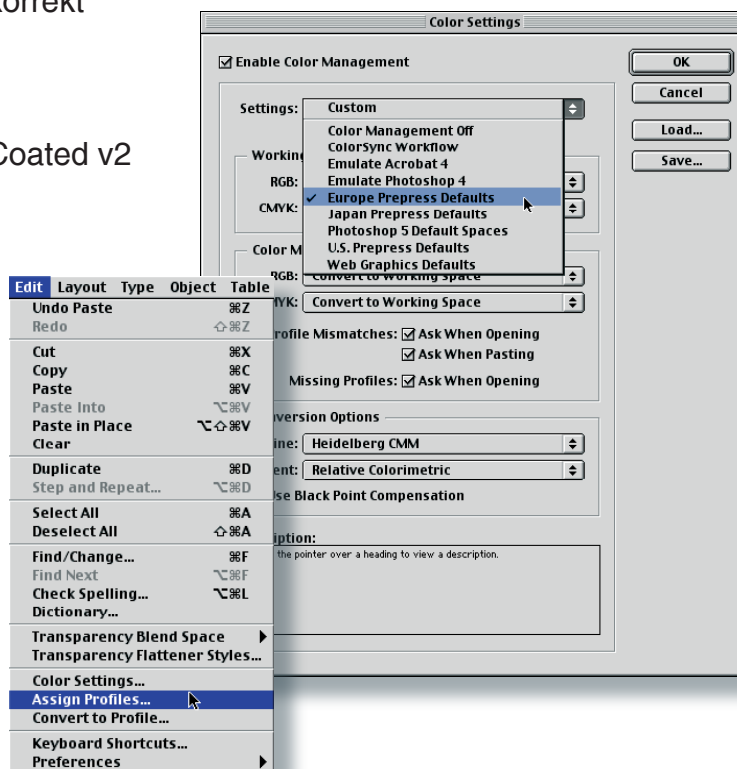
Du går in i Menyn Edit/Collor settings och väljer

Europe prepress default under punkten settings.

Programmet är nu korrekt inställt och har valt:

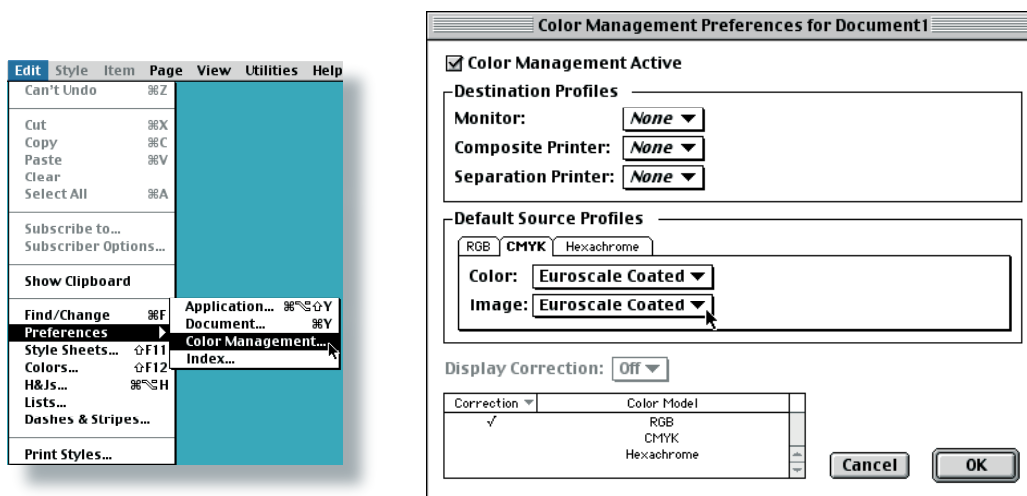
RGB: Adobe RGB

CMYK: Euroscale Coated v2

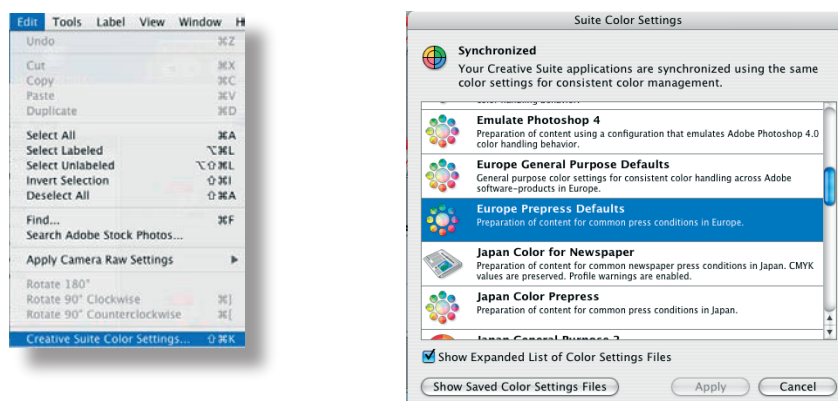


GODA RÅD

För QuarkXPress: Gå in i menyn Edit/Preferences/Color Management, under punkten välj Adobe RGB för RGB och Euroscale Coated v2 för CMYK.



I Creative Suit 2 ställs färgprofer in i det tillhörande programet Bridge. Gå in i menyn Edit/Creative suite color settings och välj Europe prepress default, därefter är alla program inställda.



### Rekommenderade program:

Illustrator, Photoshop\*, InDesign och QuarkXPress (kan bara överlämnas som PDF).

Betyder det att allt är kört om du inte har något av dessa professionella program ?? Nej då, du kan också skicka en skiss i t.ex Word och bifoga högupplösta bilder (300 dpi). Du kommer dock isåfall att bli debiterad tid för repro.

### Texter PC/MAC

Använd PostScript – Type 1 font eller Open Type font, för att vara säker på att texten blir riktigt tryckt.

### Minsta teckenstorlek

Informationstexter, (min. 6 pt. om texttypen är utan ram, 8 pt. om texten har ram), placeringen min. 2 mm. Från kant (inget utfall).

GODA RÅD

## Outline

Det kan vara en god idé att göra Outline på enklare överskrifter (inte på brödtext). Om det är mer speciella texttyper så är det brukligt. Var uppmärksam på att texten här efter inte kan redigeras... spara därför en kopia.. "How to do???" (Indesign och Illustrator: Markera texten, Gå in i Menyn Type, välj Create Outlines).

## Djup Svart (CMYK)

Vanlig svart är lite gråaktig. Den funkade bra till vanlig text mm. men om du vill göra en yta, som skall vara svart, bör Du välja en djup svart.

CMYK värdena är:

Print: C:100 M:100 Y:100 K:100

Tryck på papper: C:40 M:30 Y:30 K:100

Offset labeltryck: C:70 M:70 Y:70 K:100

## Utfall

Lägg alltid till 3-5 mm. i utfall. (Ingen skärmarkering då vi använder våra egna). Informativa texter plaseras minst 2 mm. från kant (inget utfall).

## Vilken tryckmetod skall väljas för vilket CD-media / CD-R media i förållande till "Artwork"

Om du är osäker så läs i [mallen](#), eller ring så hjälper vi Dig.

## Färgprover, Pantone eller Provtryck

Du kan inte räkna med Din skärm, när Du ser på färger. Skicka därför med en referens – en utskrift eller en trycksak med de färger, de skall jämföras mot, eller Pantonefärger som matchas mot Pantoneskalan Solid to process. CMYK-värden blir matchade mot en Tryckreferensbok. RGB-värden blir omräknat och konverterat till CMYK.

## FTP-server

För att ladda upp mot vår FTP-server måste, [kontakta vår kundservice](#), som ger Dig ett Ordernummer.

## Viktigt:

Ordernumret namnger Du Ditt material med (Annars vet vi inte vad som läggs upp på vår server och materialet kommer att bli raderat). Använd ett komprimeringsprogram så som WinZip eller Stuff-it. Komprimera Ditt material innan Du laddar upp det på vår FTP-server (namn.zip eller namn.sit).

Kom ihåg:

Skicka ett e-mail till vår kundservice när den är uppladdad.

## Säkerhet:

Som säkerhet för att andra inte skall kunna ta del av Ditt material, så kan Du kryptera Din t med ett lösenord när Du komprimerar den. Skicka därefter Ditt lösenord till oss. Du kan ladda upp via Internet Explorer, (Safari fungerar inte) eller ett FTP-upload-program.

